



**ИНСТРУКЦИЯ ПО ЭКСПЛУАТАЦИИ
ИНДУСТРИАЛЬНЫЙ ПЫЛЕСОС
ДЛЯ УДАЛЕНИЯ МАСЛА И СТРУЖКИ
IVC 380 3,6 KW OIL**



ПРЕДУПРЕЖДЕНИЕ: ПРОЧТИТЕ И СОБЛЮДАЙТЕ ВСЕ ПРАВИЛА И ИНСТРУКЦИИ ПО
ТЕХНИКЕ БЕЗОПАСНОСТИ ПЕРЕД ЭКСПЛУАТАЦИЕЙ ДАННОГО ОБОРУДОВАНИЯ.

RU РУССКИЙ

EAC

Содержание

| | |
|-------------------------------|---|
| 1. Описание продукта | 2 |
| 2. Параметры продукта..... | 3 |
| 3. Функции продукта | 3 |
| 4. Устранение неполадок | 5 |

Информация по технике безопасности

В целях вашей безопасности и безопасности других людей, пожалуйста, внимательно прочтите и уясните данное руководство перед началом эксплуатации машины. В данном руководстве и на вакуумном оборудовании приведены инструкции по технике безопасности.

1. Описание продукта

А. В процессе всасывания металлическая стружка, масло или эмульсия под действием вакуумного двигателя подаются в коллектор по износостойкому шлангу. Коллектор оснащен разделительным экраном, где металлическая стружка отделяется и удерживается на экране, в то время как жидкости стекают в резервуар коллектора.

В. Поплавковое устройство: Когда эмульсия заполнит контейнер, машина автоматически перекроет воздуховод. Эмульсию можно выгружать вручную и повторно использовать в технологическом оборудовании, а металлическую стружку можно удалять вручную. Маслоотсасывающая машина наиболее оптимальна, когда соотношение эмульсии превышает 60%.

С. Преимущества:

1. Многократная переработка эмульсии (масла) позволяет значительно сэкономить на затратах.
2. Прямая фильтрация и очистка эмульсии устраняет необходимость в плате за утилизацию эмульсии (масла).
3. Своевременное удаление металлической стружки значительно снижает износ технологического оборудования, экономя время и трудозатраты на очистку рабочей среды и повышая эффективность.

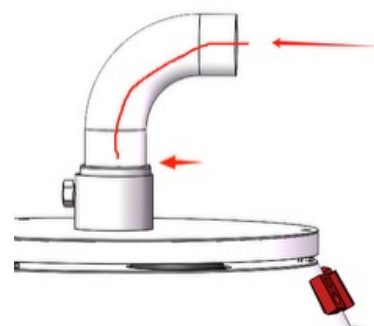
2. Параметры продукта

| | |
|-----------------------------|---------------------|
| Модель продукта | IVC380-360IL |
| Тип двигателя | Электрический мотор |
| Напряжение/частота | 220В/50Гц |
| Мощность двигателя | 3600Вт |
| Вакуум | 205 мбар |
| Воздушный поток | 572 м³/ч |
| Способ очистки | Ручной |
| Всасывающая насадка | 50 мм |
| Емкость накопительного бака | 80 л |
| Длина кабеля | 8 м |
| Размеры (мм) | 650×650×1300 |

3. Функции продукта

Всасывающая насадка:

Во время работы пылесоса двигатель производит сильное всасывание, втягивая пыль, стружку и другие загрязняющие вещества через насадку. Например, при уборке пола от пыли насадку можно расположить близко к земле, чтобы быстро "засосать" пыль в пылесос.



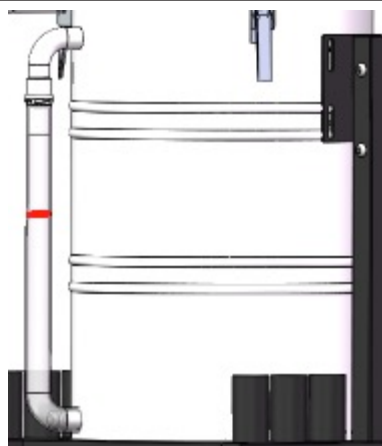
Водонепроницаемый кнопочный выключатель:

Нажмите кнопку, чтобы включить или выключить цепь. Запуском и остановкой двигателя управляют три независимых переключателя.



Контроль и индикация уровня воды:

Это устройство использует принцип сообщающегося сосуда, в котором прозрачная трубка соединена с емкостью для хранения воды. Уровень воды в трубке соответствует уровню воды в емкости. Наблюдая за уровнем воды в трубке, можно определить уровень воды в контейнере, а также использовать его для дренажа.

**Ящик для хранения:**

В задней части бака предусмотрен ящик для хранения принадлежностей, таких как шланги. J-образная ручка в основном используется для подвешивания шнура питания головки машины, а круглые трубки с обеих сторон бака предназначены для размещения небольших принадлежностей.

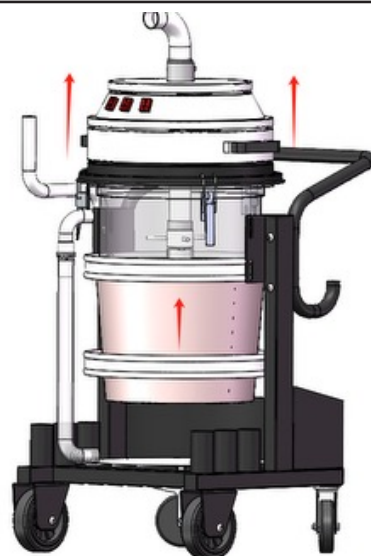
**Очистка резервуара от металлической стружки:**

Шаг 1: Откройте три ушных крючка.

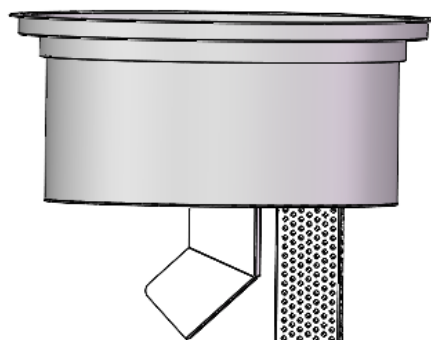
Шаг 2: Поднимите верхнюю часть аппарата.

Шаг 3: Снимите перегородку среднего слоя.

Шаг 4: Выньте фильтр, чтобы очистить его от остатков металлической стружки.

**Перегорodka среднего уровня:**

Этот слой может задерживать воду и металлическую стружку. Когда эмульсия достигнет определенного уровня, поплавков перекроет всасывающее отверстие, в результате чего всасывание во впускной трубе прекратится. Это означает, что уровень жидкости достиг верхнего предела и после очистки можно возобновить нормальную работу.



4. Устранение неполадок

При возникновении следующих неполадок, пожалуйста, ознакомьтесь с таблицей для проверки и устранения неполадок. Во избежание несчастных случаев перед выполнением любых проверок отключите шнур питания от сети. В случае возникновения других неисправностей или неизвестных причин, пожалуйста, обратитесь в наш отдел технического обслуживания.

| Неисправность | Место проверки | Решение |
|---------------------------------------|--|--|
| Уменьшенное всасывание | 1. Проверьте, не засорен ли всасывающий патрубок | Удалите засор |
| | 2. Проверьте, не засорился ли фильтр и не истек ли срок годности | Регулярно чистите или заменяйте фильтр |
| | 3. Проверьте герметичность соединения верхнего и нижнего резервуаров | Осмотрите уплотнение и убедитесь в его надлежащем уплотнении |
| | 4. Проверьте, не заблокировано ли всасывающее отверстие | Устраните засор, чтобы избежать перегрузки |
| Двигатель не работает | 1. Проверьте, полностью ли вставлена вилка сетевого шнура | Обеспечьте правильное подключение и избегайте коротких замыканий |
| | 2. Проверьте, не поврежден ли кабель | Немедленно замените кабель |
| | 3. Проверьте, не слишком ли велик размер автоматического выключателя | Замените выключатель соответствующей мощности |
| | 4. Проверьте, не поврежден ли фильтр и не попала ли пыль в двигатель | Очистите двигатель от пыли и замените фильтр |
| Двигатель работает, но всасывания нет | 1. Проверьте, нормальное ли напряжение | Избегайте нестабильности напряжения |
| | 2. Проверьте, не поврежден ли всасывающий патрубок | Отремонтируйте или замените для поддержания герметичности |
| Регулярный осмотр | 1. Двигатель: Проверьте, не изношены ли щетки двигателя | При необходимости замените |
| | 2. Контактёр выключателя: Проверьте с помощью мультиметра, чтобы убедиться в его исправности | Замените при необходимости |

**ПРОИЗВОДИТЕЛЬ ОСТАВЛЯЕТ
ЗА СОБОЙ ПРАВО БЕЗ
ПРЕДВАРИТЕЛЬНОГО УВЕДОМЛЕНИЯ
ВНОСИТЬ ИЗМЕНЕНИЯ В
КОМПЛЕКТНОСТЬ, КОНСТРУКЦИЮ
ОТДЕЛЬНЫХ ДЕТАЛЕЙ И УЗЛОВ, НЕ
УХУДШАЮЩИЕ КАЧЕСТВО ИЗДЕЛИЯ.
ПОСЛЕ ПРОЧТЕНИЯ ИНСТРУКЦИИ
СОХРАНИТЕ ЕЁ В НАДЕЖНОМ И
ДОСТУПНОМ МЕСТЕ.**

Адреса сервисных центров в вашем регионе Вы можете найти на сайте

www.evoline-rus.ru

ИМПОРТЕР: ООО «АСТАРИ»

АДРЕС: 121059, г. Москва, ул. Б. Дорогомиловская, д. 10

Произведено в Китае

*- с последней версией инструкции по эксплуатации можно ознакомиться на сайте www.evoline-rus.ru