

РУКОВОДСТВО ПОЛЬЗОВАТЕЛЯ



Автомобильный кондиционер

AC-12MB2200/AC-24MB2400

**Уважаемый клиент, здравствуйте!
Благодарим Вас за выбор нашего
автомобильного кондиционера Meovel!**



ВНИМАНИЕ:

Внимательно ознакомьтесь с данным руководством пользователя, устанавливайте и эксплуатируйте в соответствии с инструкциями. Производитель не несёт ответственности за неисправности кондиционера, вызванные неправильной установкой и эксплуатацией!

Неквалифицированная установка автокондиционера может привести к его неисправности или снижению срока службы. Во избежание возможных ошибок, влекущих за собой аннулирование гарантии, обратитесь для установки кондиционера к специалистам. Перед первой установкой кондиционера проверьте комплектность и правильность установки принадлежностей.

**ПРОЧТИТЕ ВСЮ ИНСТРУКЦИЮ
ПЕРЕД НАЧАЛОМ ИСПОЛЬЗОВАНИЯ АВТОМОБИЛЬНОГО КОНДИЦИОНЕРА**

ОГЛАВЛЕНИЕ

Меры безопасности	03
Комплектация	04-05
Назначение, возможности	06
Характеристики	07-08
Установка	09-10
Инструкция	10
Эксплуатация	11-12
Обслуживание	12
Коды ошибок	13
Возможные неисправности и методы их исправления	14
Утилизация	15

КОМПЛЕКТАЦИЯ



Название детали	Количество
Кондиционер	1 шт.
Инструкция	1 шт.
Губчатая прокладка для люка	1 шт.
Кабель питания	1 шт.
Монтажная планка для кондиционера	2 шт.
Декоративная пластина	1 шт.
Набор винтов	1 шт.
Пульт дистанционного управления	1 шт.
Руководство пользователя	1 шт.
Комплект винтовых удлинителей	1 шт.



КОНДИЦИОНЕР



ДЕКОРАТИВНАЯ ПЛАСТИНА



ПУЛЬТ ДИСТАНЦИОННОГО УПРАВЛЕНИЯ

Производитель оставляет за собой право без предварительного уведомления покупателя вносить изменения в конструкцию, комплектацию или технологию изготовления изделия с целью улучшения его свойств.



НАЗНАЧЕНИЕ И ВОЗМОЖНОСТИ

Автомобильный кондиционер подходит для грузовиков, сельскохозяйственных машин, строительных машин, фургонов, автофургонов, лодок и любых транспортных средств с небольшой кабиной.

Кондиционер предназначен для создания максимально комфортных и здоровых условий работы водителя. Кондиционер может обеспечить необходимый температурный режим в кабине. Так же кондиционер осушает воздух. Этот процесс важен для защиты от запотевания стекол в пасмурную погоду или в дождь. Использование кондиционера благотворно сказывается на здоровье водителя и заметно снижает риски ДТП.

Возможности

- **Отличная производительность.**

Интеллектуальный контроль температуры. Устройство может использоваться непрерывно в течение 3-8 часов во время стоянки или во время движения. *(Время работы кондиционера зависит от таких факторов, как емкость и состояние аккумулятора, температура окружающей среды, солнечная освещенность и заданная температура)*

- **Безопасно и надежно.**

Кондиционер питается от оригинального автомобильного аккумулятора, а во всем устройстве используются электрические компоненты высокой безопасности; интеллектуальная система управления аккумулятором обеспечивает безопасный запуск автомобиля после использования кондиционера.

- **Комфорт и удобство.**

Направление обдува можно гибко регулировать — комфорт и прохлада будут обеспечены в каждом уголке кабины.

- **Экономия денег и защита окружающей среды.**

Нулевое потребление топлива во время работы, отсутствие необходимости останавливаться в гостинице, что помогает вам сэкономить деньги. Нулевые выбросы выхлопных газов, позволяющие познакомиться с новыми низкоуглеродными и энергосберегающими технологиями



ХАРАКТЕРИСТИКИ

Характеристика	Модель АС-12МВ2200	Модель АС-24МВ2400
Питание	12 В	24 В
Максимальная мощность охлаждения	2200 Вт	2400 Вт
Минимальная мощность охлаждения	1800 Вт	2000 Вт
Энергопотребление	650 Вт	850 Вт
Ток	15-70 А	15-35 А
Предохранитель	10-60 А	10-30 А
Панель управления	Да	
Хладагент	R134А, 550 гр	
Воздушный поток	400 м³/час	
Тип установки	Моноблок	
Место установки	Крыша	
Диапазон температур	16-30°С	
Максимальный наклон °	<25°	



ХАРАКТЕРИСТИКИ

Характеристика	Модель АС-12МВ2200	Модель АС-24МВ2400
Защита от разряда	Да	Да
Пульт ДУ	Да	Да
Ночной режим	Да	Да
Турбо режим	Да	Да
Климат-контроль	Да	Да
Размеры внутреннего блока	140 x 380 x 355 мм	140 x 380 x 355 мм
Размеры наружного блока	188 x 888 x 828 мм	188 x 888 x 828 мм
Длина кабелей питания	6 м	6 м
Размеры упаковки наружного блока	435 x 975 x 885 мм	435 x 975 x 885 мм
Вес наружного блока	32,5 кг	32,5 кг
Вес изделия с упаковкой	36,85 кг	36,85 кг



ВНИМАНИЕ:

Неквалифицированная установка автокондиционера может привести к его неисправности или снижению срока службы. Во избежание возможных ошибок, влекущих за собой аннулирование гарантии, обратитесь для установки кондиционера к специалистам. Перед первой установкой кондиционера проверьте комплектность и правильность установки принадлежностей.

Нижняя пластина этой модели выполнена в виде дуги, которая подходит для установки на некоторые крыши арочного типа, несмотря на это использование высокоэластичной уплотнительной губки обеспечивает возможность установки и на модели с плоской крышей.

Транспортировка и сборка должны осуществляться не менее чем двумя людьми!

1. Откройте внутреннюю и внешнюю упаковку и проверьте, нет ли на ней повреждений;
2. Подготовьте инструменты для установки и проверьте комплектность и состояние прилагаемых принадлежностей.
3. В соответствии с типом автомобиля определите положение соответствующего монтажного отверстия и установите крепежную гайку на это отверстие.

Этапы установки:

1. Открутите винты люка и снимите аксессуары, используемые для его крепления.
2. Снимите световой люк.
3. Очистите прилегающую к световому люку область, чтобы убедиться в отсутствии мусора, пыли и вогнутых и выпуклых деформаций.
4. Приклейте высокоэластичное уплотнительное губчатое изделие вокруг люка в крыше (со стороны подъема мансардного окна).

Крыша с необходимой стороны не должна иметь неровностей, трещин, отверстий и иных деформаций, которые могут повлиять на герметизацию узла кондиционирования воздуха. Нарушение герметизации может привести к утечке воздуха, воды и т.д.

Оторвите глянцевую бумагу с уплотнительной ленты и наклейте ее на крышу автомобиля. При наклеивании поверните один круг в соответствии с контуром люка крыши. Обратите внимание на квадратную крышку отверстия и будьте аккуратны, чтобы не потерять антивибрационную прокладку. Добавьте герметик вокруг прокладки для лучшей водонепроницаемости.

5. Нанесите круг клея для стекла на поверхность уплотнителя.

Во время установки уплотнителя убедитесь в том что клей заполнил все пустоты и обеспечил надежную герметизацию.

6. Вставьте блок кондиционера (включая четыре крепежных винта) в люк в крыше, отрегулируйте положение с помощью декоративной пластины, затем сделайте так, чтобы установленная декоративная пластина закрывала воздухопровод изнутри кабины.
7. Установка кондиционера в верхней части автомобиля

Поместите внутренний блок кондиционера в центр светового люка



Этапы установки:

8. Затяните крепежные винты, закрепите их на крыше автомобиля с помощью болтов М8×100, затем используйте гайки М8, чтобы затянуть болты и основание (фиксация винтов не должна быть слишком тугая, это может привести к деформации нижней стенки кондиционера, сбою дренажа кондиционера или даже утечке воды.)

После того, как основной кондиционер зафиксирован, проверьте, хорошо ли приклеен уплотнитель к крыше автомобиля.



ПРИМЕЧАНИЕ:

Крутящий момент составляет 13–15 ньютон-метров, используемый крутящий момент не должен превышать указанный, в противном случае закладная гайка будет выдернута.

Обратите внимание на то, чтобы не потерять антивибрационную резину или уплотнительную резину

9. Положите и присоедините кабель к аккумулятору.

Убедитесь что кабель не перегибается и не соприкасается с острыми краями, это может привести к его повреждению!

Не подключайте провод питания пока не выключено питание!

Во время подключения к аккумуляторной батарее соблюдайте правильную полярность (положительная клемма – красный провод, а отрицательная клемма – черный провод). Все соединения должны быть надежно закреплены.



ВНИМАНИЕ:

Кондиционер поставляется уже заправленный маслом. После первой установки заливать масло не требуется. В случае утечки хладагента во время использования кондиционера и последующих заправках- добавьте 80 мл масла. Используемый хладагент должен быть высокого качества.

ИНСТРУКЦИЯ



1. Очистите окно



2. Расположите уплотнители



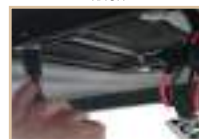
3. Добавьте водостойкий клей



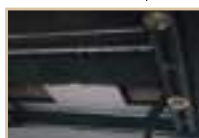
4. Разместите кондиционер



5. Установите кронштейн



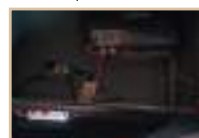
6. Зафиксируйте кронштейн



7. Убедитесь, что провода не пережаты



8. Закрепите декоративную панель



9. Подключите питание

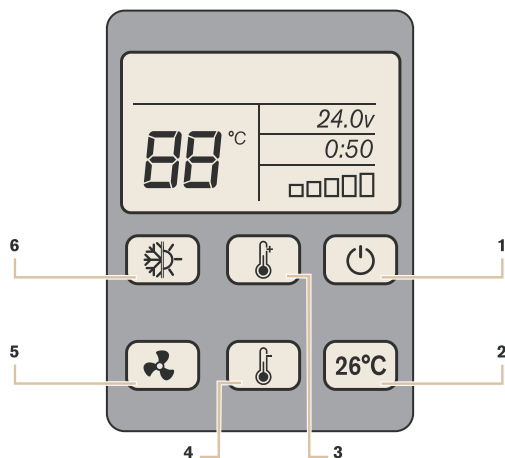







СХЕМА ДИСПЛЕЯ

1. Кнопка включения\выключения.
Короткое нажатие - включение кондиционера.
Длительное нажатие (3 секунды) – выключение кондиционера.
2. Кнопка режима 26°C.
Установить температуру работы на 26°C. Нажмите и удерживайте кнопку в течение 5 секунд. Символ батареи начнет мигать. Кнопками  и  отрегулируйте значение защиты от пониженного напряжения. После настройки нажмите и удерживайте кнопку  в течение 5 секунд, чтобы подтвердить установленное значение. После того как срабатывает защита от пониженного напряжения, напряжение батареи должно восстановиться до $\geq 25,5$ В, чтобы снять защиту от пониженного напряжения. После восстановления пониженного напряжения символ батареи исчезнет.
3. Кнопка температуры  .
Заданная температура кондиционера повышается
4. Кнопка температуры  .
Заданная температура кондиционера понижается
5. Кнопка скорости потока:
Авто, 1~3 переключатель интенсивности потока.
6. Кнопка переключения режимов работы:
автоматический, охлаждение.



Проводите ежемесячную чистку кондиционера, чтобы обеспечить его нормальную работу. Если кондиционер эксплуатируется в условиях сильной запыленности- проводите чистку чаще (по мере его загрязнения).

Зимой и если кондиционер не используется в течение длительного времени, обязательно отключите его от питания.

Очистка кондиционера

Перед очисткой убедитесь, что кондиционер выключен, обесточен и отключен от сети.

- Очистка поверхности внутреннего блока: Протрите поверхность блока чистой влажной салфеткой. Используйте воду или нейтральные моющие средства.
- Если испаритель загрязнен: Снимите корпус внутреннего блока и продуйте пыль с поверхности испарителя сжатым воздухом.
- Очистка наружного блока: Снимите корпус наружного блока и очистите поверхность конденсатора сжатым воздухом. Не допускайте ударов по конденсатору.
- Очистка перед использованием после длительного перерыва: очистите корпус устройства, конденсатор и испарительный блок; проверьте, нет ли посторонних предметов на входе/выходе воздуха внутреннего и наружного блока; проверьте не засорилась ли трубка слива конденсата; установите батарейки в пульт дистанционного управления; проведите проверку и включите кондиционер.



Код / индикатор	Описание	Решение
	Компрессор работает.	
	Отказ внешнего вентилятора.	Замените внешний вентилятор.
E2	Защита от крутящего момента.	Давление в системе кондиционирования слишком высокое.
E3	Защита от перегрузки по току.	Плохой теплоотвод кондиционера или чрезмерная заправка хладагентом.
E5	Недостаточный заряд батареи.	Аккумулятор необходимо зарядить.
E7	Короткое замыкание фазной линии компрессора.	Проверьте провода трехфазного двигателя.
F2	Обрыв фазы компрессора.	Проверьте, не отсоединены ли провода трехфазного двигателя.
F4	Плохой эффект охлаждения.	Проверьте, не протекает ли система кондиционирования.
F5	Неисправность датчика температуры окружающей среды.	Проверьте, правильно ли подключен датчик температуры окружающей среды.
F6	Отказ главного датчика температуры.	Проверьте, правильно ли подключен главный датчик температуры.



ВОЗМОЖНЫЕ НЕИСПРАВНОСТИ И МЕТОДЫ ИХ ИСПРАВЛЕНИЯ

Неисправность	Вероятное решение
Защита от перегрева компрессора.	Кондиционер перезаправлен хладагентом. Проверьте давление в системе с помощью манометра. Нормальное давление: высокое - 8-12 bar, низкое - 1,5-2,5 bar (при температуре воздуха от 23 до 30 градусов Цельсия).
Оба значения давления (верхнее и нижнее) понижены.	Кондиционеру не хватает хладагента. Нужно откачать воздух из системы и заправить ее фреоном R134a.
В системе присутствует излишний воздух или влага.	Показатели на манометре не стабильны. Охлаждение недостаточное. Необходимо вакуумировать систему не менее чем 30 минут, с последующей перезаправкой системы хладагентом R134A.
Слишком маленькая разница между показателями давления. Компрессор сильно шумит.	Показатели на манометре не стабильны. Охлаждение недостаточное. Необходимо вакуумировать систему не менее чем 30 минут, с последующей перезаправкой системы хладагентом R134A.
Неправильное распределение давления в системе: высокое давление слишком низкое, а низкое - слишком высокое.	Компрессор поврежден или неисправен.



Дата производства указана в серийном номере.
202214xxxx; 22 - год, 14 - неделя, xxxx - серийный номер.

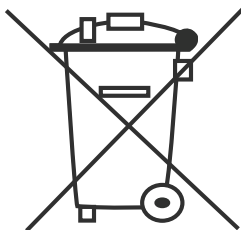
Установленный производителем в соответствии с п. 2 ст. 5 Закона РФ «О защите прав потребителей» - срок службы данного изделия равен 5 годам с даты продажи при условии, что изделие используется согласно правилам и рекомендациям, изложенным в настоящем руководстве по эксплуатации, и применяемым техническим стандартам.

Товар
сертифицирован



Правильная утилизация изделия:

(Использованное электрическое и электронное оборудование)
(Действительно для стран, использующих систему раздельного сбора отходов)



Данный символ на изделии или упаковке означает, что изделие не может быть утилизировано как обычный мусор. Оно должно быть доставлено в специальный пункт сбора электрического и электронного мусора. Правильно сдавая в утиль данный продукт, Вы помогаете преодолеть потенциальные негативные последствия для окружающей среды и человеческого здоровья, которые могут случиться в случае неправильной утилизации изделия. Для более детальной информации о переработке данного изделия обращайтесь в местные органы управления, в организации по сдаче в утиль или в магазин, где Вы приобрели продукт.

Сведения о месте и способе утилизации изделия в соответствии с нормами природоохранного законодательства можно получить у продавца или в соответствующей государственной организации. Бизнес-пользователи должны обратиться к своему поставщику и ознакомиться с условиями договора купли-продажи.

ЗАПРЕЩАЕТСЯ утилизировать изделие и его электронные аксессуары вместе с другими производственными отходами.





Фирма производитель:

MEYVEL SRL, Италия. Виа Гарибальди 34, Лингваглосса, Катания

MEYVEL.COM

LIMARS-R

**Импортер и организация, уполномоченная
для принятия претензий на территории РФ**

Московская обл., г.Электросталь

Строительный пер., д.5

8-800-500-61-80

Электр. почта: limars-r@yandex.ru

www.limars.ru

**Обслуживание, гарантийный
и послегарантийный ремонт**

WWW.MEYVEL.COM